

Anchor[®]



Xaile
Chloe



Criado por André de Castro

Modelo N.º: 0022440-AC50002-AD



AnchorCrafts.com

   @anchorcrafting

MEZ Needlecraft GmbH, 2023. Todos os direitos reservados.



Anchor Cotton 'n' Wool 50g art. N° 4670004 - *(cor nº)

Intermédio



48 x 152 cm



4x *00188



Um par de agulhas circulares 3.75 mm com 80 cm de comprimento



N° 18

EXTRAS:

4 marcadores de malhas

Xaile Chloe

TENSÃO DA AMOSTRA

18 ms e 26 carr = 10 x 10 cm medidos em ponto Jersey com agulhas 3.75 mm depois de bloqueado.

ABREVIATURAS:

cmarc – colocar marcador

pmarc – passar marcador

DT Direito

AV Averso

M Meia

ms malhas

vlt(s) volta(s)

dim diminuição

carr(s) carreira(s)

Laç - Laçada

PPM - passar, passar, meia - passar 2 malhas como meia sem fazer, uma de cada vez. Introduzir a agulha esquerda na frente das duas malhas passadas e trabalhar por trás juntas.

2MJ - 2 meias juntas - trabalhar 2 malhas juntas em meia.

DDC - diminuição dupla central - passar 2 malhas juntas em meia sem fazer, trabalhar em meia a malha seguinte, acavalar as 2 malhas passadas por cima.

CONSTRUÇÃO DO MODELO:

Este modelo é um xaile com forma semicircular, é construído começando no pescoço e tricotado para baixo em direção à borda. As 2 malhas iniciais e finais de todas as carreiras são trabalhadas em ponto jarreteira e formam as bordas laterais. Os aumentos são feitos no lado direito no centro e nas bordas e no avesso apenas nas bordas.

NOTAS PARA LEITURA DOS GRÁFICOS:

As carrs. ímpares são lidas da direita para a esquerda e as carrs. pares da esquerda para a direita.

No gráfico A estão representadas todas as ms (incluindo a malha central e as 2 ms de borda)

No gráfico B deixa de existir malha central.

INSTRUÇÕES

MONTAGEM "GARTER TAB"

Com as agulhas 3.75 mm, montar 3 ms.

Trabalhar 6 carrs em M, girar o trabalho 90° e levantar e trabalhar em M 3 malhas na lateral, voltar a girar de novo o trabalho 90° e levantar e trabalhar em M 3 malhas na montagem.

9 ms totais

CORPO DO XAILE EM JERSEY

Carr prep (AV): 2M, cmarc, Laç, trabalhar em L até às 2 últimas ms, Laç, cmarc, 2M (11 ms totais) Carr 1 (DT): 2M, pmarc, Laç, 3M, Laç, cmarc, 1M (malha central), cmarc, Laç, trabalhar em M até ao marc, Laç, pmarc, 2M (15 ms totais)

Carr 2 (AV): 2M, pmarc, Laç, trabalhar em L até ao último marc, Laç, pmarc, 2M (17 ms totais)

Carr 3 (DT): 2M, pmarc, Laç, trabalhar em M até ao próx. marc, Laç, cmarc, 1M (malha central), cmarc, Laç, trabalhar em M até ao marc, Laç, pmarc, 2M (21 ms totais)

Carr 4 (AV): 2M, pmarc, Laç, trabalhar em L até ao último marc, Laç, pmarc, 2M (23 ms totais)

Repetir as carrs. 3 e 4 até ter um total de 107 malhas (incluindo as ms de borda e a malha central.)

107 ms totais

GRÁFICO A

Trabalhar agora a partir do gráfico A e repetir as carrs 1 a 8 apenas uma vez. 131 ms totais

CONTINUAÇÃO CORPO EM JERSEY:

Repetir as carrs 3 e 4 da secção "Corpo em Jersey" até ter um total de 215 ms (incluindo as ms de borda e a malha central.)

215 ms totais

GRÁFICO B

Começar agora a trabalhar a partir do Gráfico B e repetir as carrs 1 a 12 um total de 4 vezes.

327 ms totais

REMATE FINAL

Trabalhar 1M, * 1M, colocar as 2 ms de novo na agulha esquerda e trabalhar como 2Mj torc, repetir desde * até ao fim.

Cortar o fio e rematar as pontas, mas deixar o fio comprido.

ACABAMENTO

Colocar o xaile em água tépida com um detergente próprio para lãs e deixar de molho cerca de 20/30 min. Retirar e passar por água limpa, sem torcer.

Enrolar o xaile numa toalha de banho e apertar de forma a retirar o excesso de água.

De seguida colocar o xaile numa superfície plana e bloquear com a ajuda de alfinetes de forma a esticar o rendado, tendo especial atenção com os bicos da borda final.

Deixar secar.

MEDIDAS

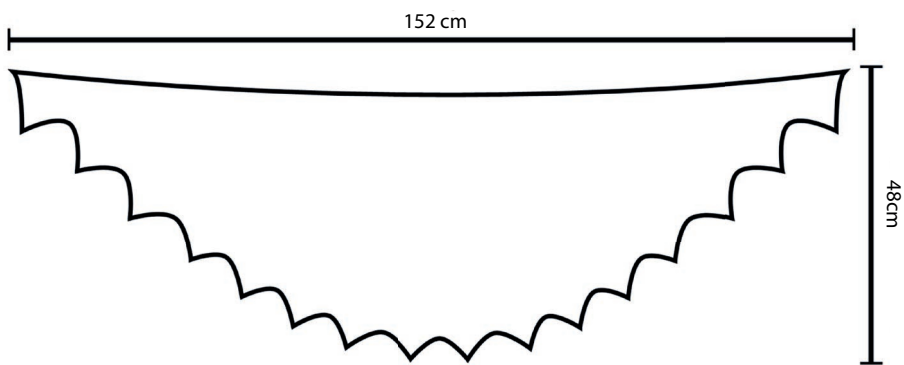


GRÁFICO A

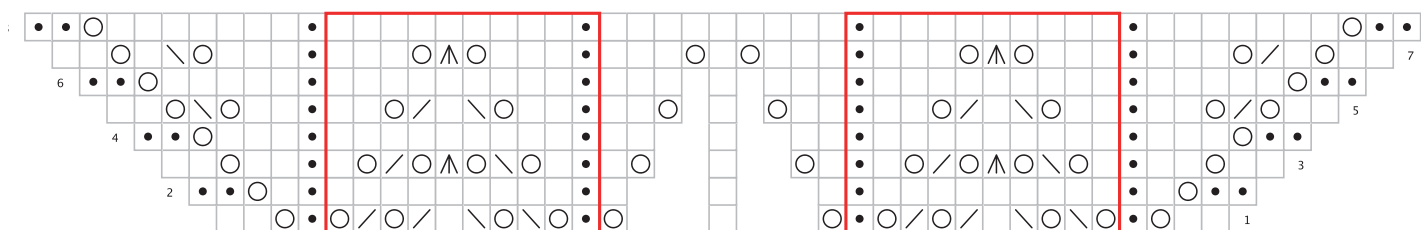
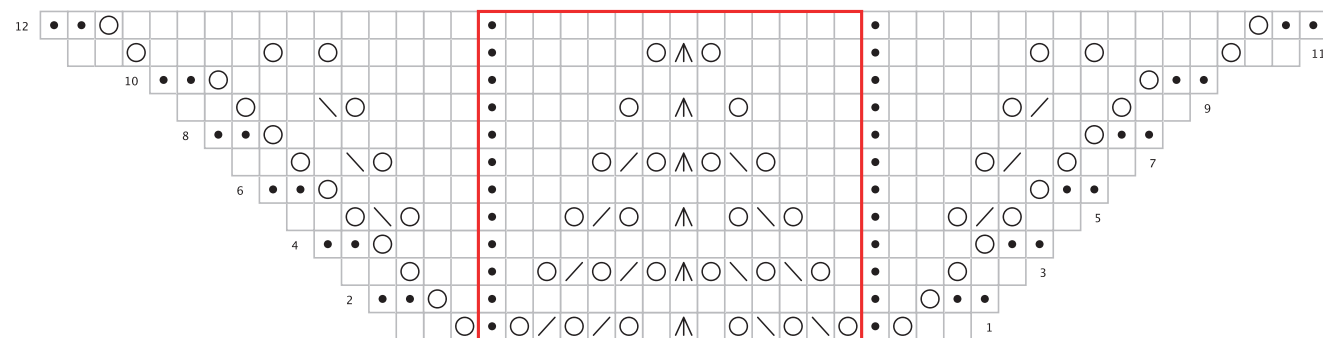









GRÁFICO B



LEGENDA

-  DT: M
AV: L
-  DT: L
AV: M
-  Laç
-  PPM
-  2Mj
-  DDC
-  Repetição

RECOMENDAÇÕES DE LAVAGEM

- Lavar sempre com água tão quente quanto possível - até à temperatura recomendada, com uma centrifugação curta. Utilizar muita água se lavar à mão. Para as cores mais escuras, recomendamos a utilização de folhas de descoloração.
- Não branquear.
- Não secar na máquina de secar. Secar a seco numa superfície horizontal.
- Passar a ferro a uma temperatura média com um pano húmido.
- Limpeza a seco profissional em tetracloroetileno.
- Não utilizar branqueadores óticos (ou qualquer detergente que contenha branqueadores óticos).