

Anchor[®]



Chal
Chloe



Diseñado por André de Castro

Diseño No.: 0022440-AC50002-AD



AnchorCrafts.com

   @anchorcrafting

MEZ Needlecraft GmbH, 2023. Todos los derechos reservados.



Anchor Cotton 'n' Wool 50g art. N° 4670004 - *(color n°)

Medio



48 x 152 cm



4x *00188



1 par de agujas circulares de 3.75 mm con cable de 80 cm de largo



N° 18

EXTRAS:

4 marcadores

Chal Chloe

MUESTRA DE TENSIÓN:

18 pt y 26 pas = 10 x 10 cm en pt jersey derecho con las agujas de 3.75 mm después de bloquear.

ABREVIATURAS:

cmarc colocar marcador
pmarc pasar marcador
LD lado derecho de la labor
LR lado revés de la labor
pd del derecho
pr del revés
pt(s) punto(s)
V vuelta
H hebra

CONSTRUCCIÓN:

Este patrón es un chal con forma semicircular, se construye empezando por el cuello y del derecho hacia abajo hasta el borde. Los 2 puntos iniciales y finales de cada pas se trabajan en pt bobo para formar los bordes laterales. Los aumentos se hacen en el LD en la espina central y a lo largo de los bordes, y en el LR sólo a lo largo de los bordes.

NOTAS PARA LEER LOS GRÁFICOS:

- Las pas impares se leen de derecha a izquierda y las pares de izquierda a derecha.
- En el gráfico A se muestran todos los puntos (incluyendo el punto central y los 2 puntos de los bordes).
- En el gráfico B ya no hay pt central.

INSTRUCCION

MONTAJE CON "TIRA DE PUNTO BOBO"

Con las agujas de 3.75 mm montar 3 pts

Tejer 6 pas, girar la labor 90° y recoger y tejer 3 pts en el lado, girar de nuevo 90° y recoger y tejer 3 pts en el borde de montaje.

9 pts en total

CUERPO DEL CHAL EN PT JERSEY DERECHO

Pre pas (LR): 2pd, cmarc, h, del revés hasta los dos últimos pts, h, cmarc, 2pd. (11 pts en total)

Pas 1 (LD): 2pd, pmarc, h, 3pd, h, cmarc, 1pd (pt central), cmarc, h, del derecho hasta el último marcador, h, pmarc, 2pd. (15 pts en total)

Pas 2 (LR): 2pd, pmarc, h, del revés hasta el último marcador, h, pmarc, 2pd. (17 pts en total)

Pas 3 (LD): 2pd, pmarc, h, del derecho hasta el siguiente marcador, h, pmarc, 1pd (pt central), pmarc, h, del derecho hasta el último marcador, h, pmarc, 2pd. (21 pts en total)

Pas 4 (LR): 2pd, pmarc, h, del revés hasta el último marcador, h, pmarc, 2pd. (23 pts en total)
 Repetir las pas 3 y 4 hasta tener un total de 107 pts (incluyendo el pt central y los pts del borde)
 107 pts en total

GRÁFICO A

Tejer ahora siguiendo el gráfico A y repetir las pas 1 a 8 una única vez
 131 pts en total

CONTINUACIÓN DEL CUERPO EN PUNTO JERSEY

Repetir las pas 3 y 4 de la sección anterior "cuerpo del chal en pt jersey derecho" Tendremos un total de 215 pts (incluyendo el pt central y los pts del borde)
 215 pts en total

GRÁFICO B

Tejer ahora siguiendo el gráfico B y repetir las pas 1 a 12 un total de 4 veces.
 327 pts en total

CERRADO

1pd, *1pd, colocar los 2 puntos de nuevo a la aguja izquierda y tejerlos del derecho juntos a través de la parte de atrás de los pts. Repetir desde * hasta el final.

ACABADO

Sumerge el chal en agua tibia con un detergente para lana y déjalo en remojo durante 20/30 min. Retirar y aclarar con agua limpia, sin escurrir. Envolver el chal en una toalla de baño y apretarlo para eliminar el exceso de agua.

A continuación, colocar el chal sobre una superficie plana y bloquearlo con la ayuda de alfileres para estirar el calado, prestando especial atención a las puntas del borde final.

Dejar secar.

MEDIDAS

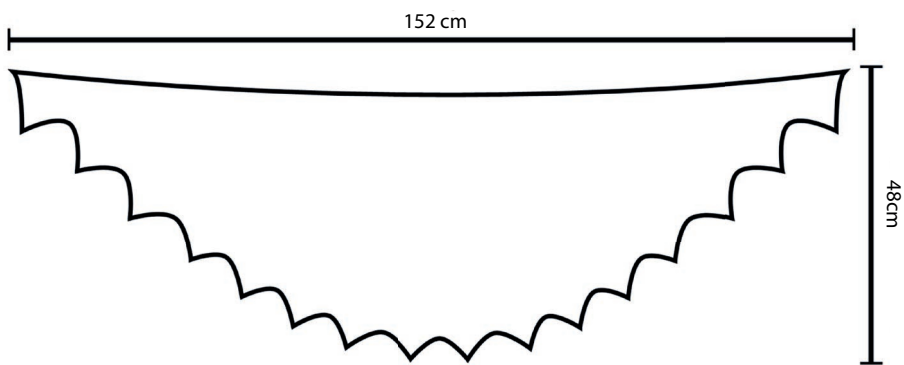


GRAFICO A

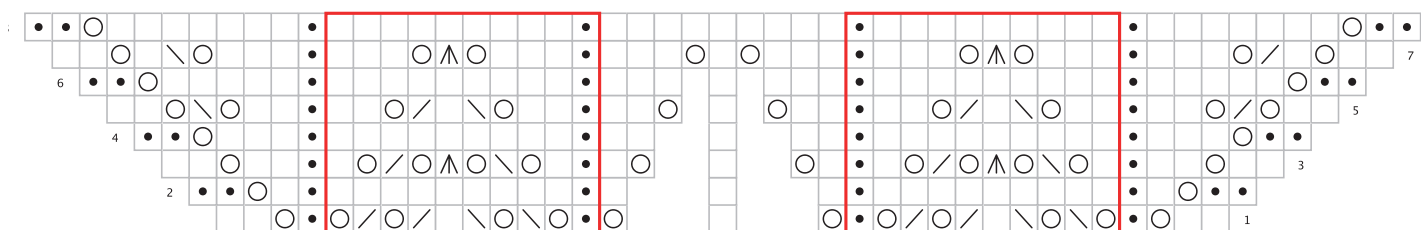
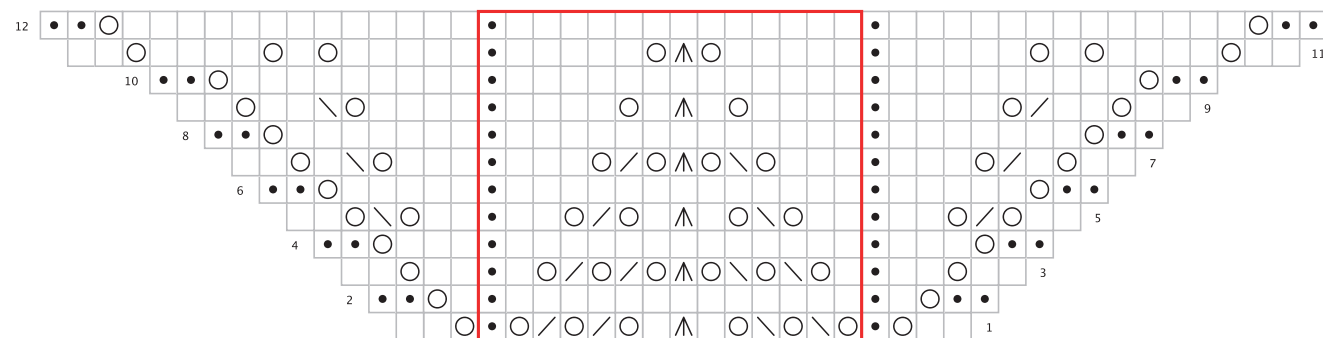


GRAFICO B



LEYENDA

- LD: pd
- LR: pr
- LD: pr
- LR: pd
- H
- \ PPD
- / 2pdj
- ▲ DDC
- Repetir

RECOMENDACION DE LAVADO

Siempre lave a la temperatura más caliente que sea posible, dentro de la temperatura recomendada, con un centrifugado corto. Use mucha agua si se lava a mano. Para colores más oscuros, recomendamos el uso de hojas anti desteñidos. No usa blanqueador. No secar en secadora. Secar plano sobre una superficie horizontal. Planchar a temperatura media. Limpieza en seco con tetracloroetileno. No utilice blanqueantes ópticos (o cualquier detergente que contenga blanqueantes ópticos).