

Anchor



Rose Garden Sweater



AnchorCrafts.com

   @anchorcrafting

Criado por André de Castro

Modelo N.º: 0022434-00001-08

MEZ Needlecraft GmbH, 2019. Todos os direitos reservados.



Anchor Cotton 'n' Wool 50 g Art. N° 4670004 - *(cor n°)

Avançado



	S	(M)	L	(XL)	XXL	(XXXL)
Medida final do busto (cm)	89.5	(98)	103	(114)	124	(134.5)
Profundidade escapulário (cm)	16.5	(17)	18	(20)	21.5	(23)



6x	(7x)	8x	(9x)	10x	(11x)	*00895 (A)
1x	(1x)	2x	(2x)	2x	(3x)	*00105 (B)

EXTRAS:
marcadores de malhasUm par de agulhas circulares 3.5 mm com 80 cm de comprimento
(ou n° necessário para obter a tensão da amostra)

N° 18

Rose Garden Sweater

TENSÃO DA AMOSTRA

23 ms e 34 carr = 10 x 10 cm medidos em ponto Jersey com agulhas 3.5 mm, em circular, depois de bloqueado.

Nota: é imprescindível que obtenha o número de malhas indicado na amostra, ou a camisola não terá as medidas finais corretas. Se necessário deverá subir ou descer o n° da agulha para obter a tensão desejada.

ABREVIATURAS:

cmarc	colocar marcador
pmarc	passar marcador
AumE	com a agulha direita levantar o fio entre as ms da frente para trás e trabalhar como meia torcida.
AumD	com a agulha direita levantar o fio entre as ms de trás para a frente e trabalhar como meia.
DT	Direito
AV	Averso
M	Meia
ms	malhas
vlt(s)	volta(s)
Carr Enc	carreiras encurtadas
dim	diminuição
carr(s)	carreira(s)
2Mj	Duas malhas juntas em M
PPM	passar, passar, meia-passar 2 malhas como meia sem fazer, uma de cada vez. Introduzir a agulha esquerda na frente das duas malhas passadas a trabalhar por trás juntas em meia.

CARREIRAS ENCURTADAS "EMBRULHAR E VIRAR"

No lado meia: Tricotar até à última malha antes de virar, passar a próxima malha para a agulha direita sem a tricotar (as malhas devem ser sempre passadas como liga), colocar o fio para a frente do trabalho, passar novamente a malha para a agulha esquerda. Virar o trabalho para o AV, colocar o fio na frente do trabalho em posição de trabalhar liga. Quanto tricotar a próxima malha em liga puxar um pouco o fio de forma a apertar a malha que foi embrulhada.

No lado liga: Tricotar até à última malha antes de virar, passar a próxima malha para a agulha direita sem a tricotar (as malhas devem ser sempre passadas como liga), colocar o fio para trás do trabalho, passar novamente a malha para a agulha esquerda. Virar o trabalho para o DT e colocar o fio atrás do trabalho na posição para tricotar meia. Quando tricotar a próxima malha em meia puxar um pouco o fio de forma a apertar a malha que foi embrulhada.

PARA "FECHAR OS EMBRULHOS":

No lado meia: Tricotar até à malha que foi embrulhada (malha com o fio à volta). Introduzir a agulha direita no fio do "embrulho" de baixo para cima e ao mesmo tempo na malha correspondente e trabalhar como duas meias juntas.

No lado liga: Tricotar até à malha que foi embrulhada (malha com o fio à volta). Introduzir a agulha direita por trás do trabalho, por baixo do fio do "embrulho", levantar o fio do "embrulho" e colocar em cima da agulha esquerda. Trabalhar o fio do "embrulho" juntamente com a malha seguinte como duas ligas juntas.

INSTRUÇÕES ESCAPULÁRIO

Com o fio cor A e as agulhas 3.5 mm de 80 cm, montar 108 (114) 120 (130) 142 (154) ms.

Juntar para trabalhar em circular, tendo o cuidado para não torcer o trabalho. Colocar um marcador para indicar o início da volta.

CANELADO DO ESCAPULÁRIO

Vlt 1: *1M torc, 1L* repetir desde * a * até ao final da volta.

Repetir a vlt 1 até ter 3 cm de comprimento desde a montagem (aprox. 10 carrs).

Vlt de aumentos: *2M, AumE; rep desde * até ao fim. 162 (171) 180 (195) 213 (231) ms.

Trabalhar 1 volta em M.

MODELAÇÃO DO DECOTE DE TRÁS:

Carr Enc 1 (DT): 48 (51) 54 (58) 64 (69),M, embrulhar a malha seguinte e virar.

Carr Enc 2 (AV): Trabalhar em L até ao marc, pmarc, 48 (51) 54 (58) 64 (69) L, embrulhar a malha seguinte e virar.

Carr Enc 3 (DT): Trabalhar em M até à malha "embrulhada", fechar o "embrulho", 4M, embrulhar a malha seguinte e virar.

Carr Enc 4 (AV): Trabalhar em L até à malha "embrulhada", fechar o "embrulho", 4L, embrulhar a malha seguinte e virar.

Repetir as 2 últimas carreiras encurtadas 2 vezes mais.

Vlt seg: Trabalhar até ao final da vlt, fechando os restantes "embrulhos".
Trabalhar 3 (3) 4 (6) 10 (12) vlts em M.

TAMANHO S APENAS:

Vlt de aumentos: 1M, (AumE, 3M) 53 vezes, AumE, 2M. 216 ms

TAMANHOS M, L, XL, XXL E XXXL:

Vlt de aumentos: 0 (1) 1 (1) 1 (1) M, [AumE, 0 (2) 3 (2) 2 (4) M], 0 (9) 18 (15) 6 (3) vezes, [AumE, 0 (3) 2 (3) 3 (3) M], 0 (22) 17 (22) 31 (34) vezes, [AumE, 0 (2) 3 (2) 2 (4) M], 0 (9) 18 (15) 6 (3) vezes, [AumE, 0 (3) 2 (3) 3 (3) M] 0 (22) 18 (22) 31 (34) vezes, AumE, 0 (2) 1 (2) 2 (2) M.

216 (234) 252 (270) 288 (306) ms

TODOS OS TAMANHOS:

Vlt seg: Trabalhar todas as ms em M.

Juntar o fio cor B, e trabalhar as vlt 1 a 35 do gráfico do escapulário, 12 (13) 14 (15) 16 (17) repetições do gráfico a toda a volta.
264 (286) 308 (330) 352 (374) ms

Cortar o fio cor B e continuar a trabalhar apenas com o fio cor A.

Vlt seg: Trabalhar todas as ms em M.

TAMANHOS S, M, L, XL E XXL:

Vlt de aumentos: 9 (7) 26 (14) 9 (0) M, [AumE, 19 (15) 51 (27) 17 (0) M], 6 (3) 2 (3) 4 (0) vezes, [AumE, 18 (14) 52 (28) 18 (0) M], 1 (13) 1 (5) 11 (0) vezes [AumE, 19 (15) 51 (27) 17 (0) M], 6 (3) 2 (3) 4 (0) vezes, AumE, 9 (7) 26 (14) 9 (0) M.

278 (306) 314 (342) 372 ms.

TAMANHO XXXL APENAS:

5 M, (AumE, 11M) 33 vezes, AumE, 6M. 408 ms.

TODOS OS TAMANHOS:

Trabalhar em ponto Jersey durante 3 (4) 4 (7) 10 (12) voltas.

DIVISÃO PARA CORPO E MANGAS

Trabalhar 44 (49) 51 (56) 61 (66) M, colocar em espera as prox. 50 (54) 54 (58) 64 (72) ms num fio de desperdício para a manga direita. Usando o método de montagem em trança, montar 12 (12) 14 (16) 18 (20) ms para a cava, trabalhar 89 (99) 103 (113) 122 (132) M colocar em espera as prox. 50 (54) 54 (58) 64 (72) ms num fio de desperdício para a manga esquerda. Usando o método de montagem em trança, montar 12 (12) 14 (16) 18 (20) ms para a cava, trabalhar em M até ao final da volta.
202 (222) 234 (258) 280 (304) ms nas agulhas para o corpo.

CORPO

Continuar e trabalhar em Jersey, em circular, até o corpo medir 33 cm, ou até 3 cm a menos do que o comprimento desejado.

CANELADO

Vlt 1: *1M torc, 1L* repetir desde * a * até ao final da volta.

Repetir a vlt 1 até o canelado medir 3 cm de comprimento (aprox. 10 carrs). Rematar todas as malhas em padrão.

MANGAS

Com o fio cor A, as agulhas 3.5 mm de 80 cm e o DT virado para si, começar no centro da cava, levantar e trabalhar em M 6 (6) 7 (8) 9 (10) ms, trabalhar em M as 50 (54) 54 (58) 64 (72) em espera, levantar e trabalhar em M 6 (6) 7 (8) 9 (10) ms.

62 (66) 68 (74) 82 (92) ms totais.

Colocar um marcador e juntar para trabalhar em circular, usando o método de "magic loop" ou outro da sua preferência.

Trabalhar em M durante 2.5 cm.

Vlt de dim: 1M, PPM, trabalhar em M até 3 ms antes do marc, 2Mj, 1M. [2 ms diminuídas]

Repetir a volta de diminuições mais 5 (5) 6 (7) 11 (15) vezes, a cada 26ª (26ª) 22ª (19ª) 12ª (9ª) vlt.

50 (54) 54 (58) 58 (60) ms.

CANELADO

Vlt 1: *1M torc, 1L* repetir desde * a * até ao final da volta.

Repetir a vlt 1 até o canelado medir 3 cm de comprimento (aprox. 10 carrs). Rematar todas as malhas em padrão.

ACABAMENTO

Rematar todas as pontas e bloquear a camisola nas medidas finais.

MEDIDAS

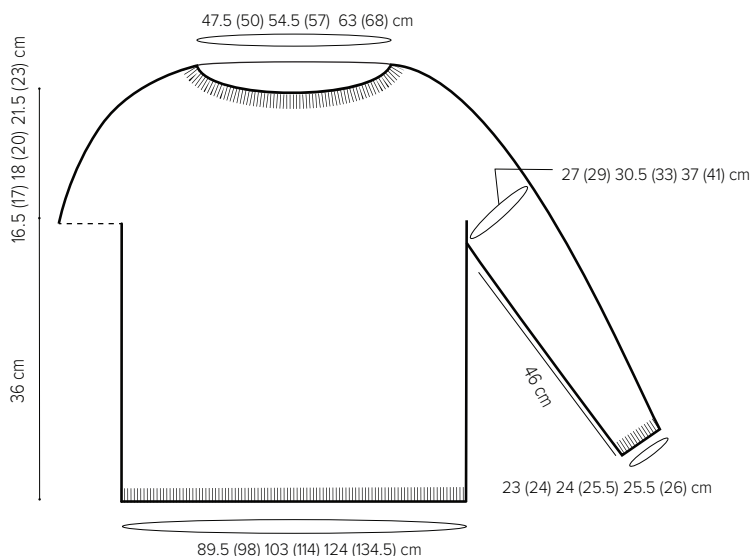
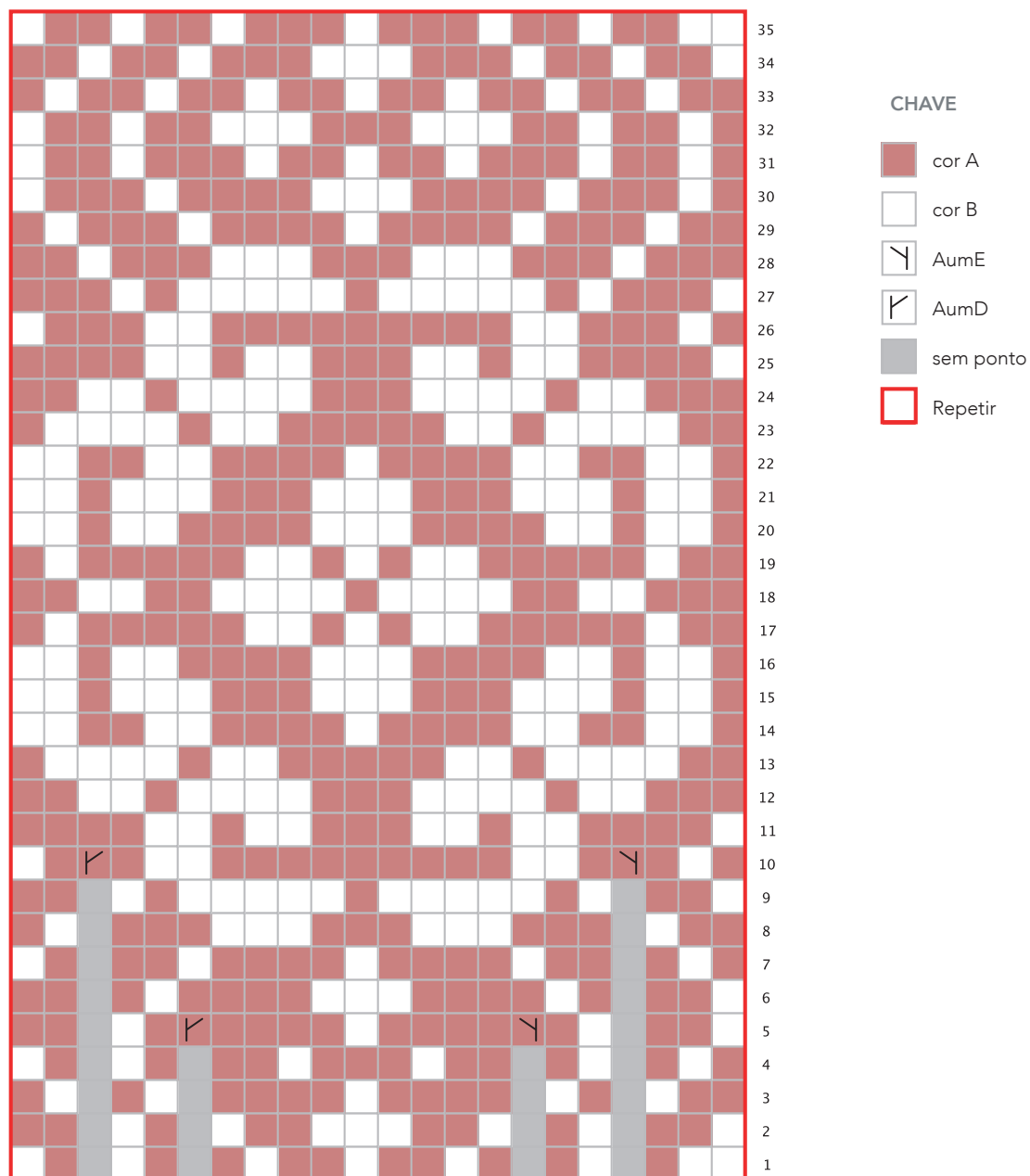


GRÁFICO A



RECOMENDAÇÕES DE LAVAGEM

- Lavar sempre com água tão quente quanto possível - até à temperatura recomendada, com uma centrifugação curta. Utilizar muita água se lavar à mão. Para as cores mais escuras, recomendamos a utilização de folhas de descoloração.
- Não branquear.
- Não secar na máquina de secar. Secar a seco numa superfície horizontal.
- Passar a ferro a uma temperatura média com um pano húmido.
- Limpeza a seco profissional em tetracloroetileno.
- Não utilizar branqueadores óticos (ou qualquer detergente que contenha branqueadores óticos).