

Anchor



Garden Rose Sweater



AnchorCrafts.com

[f](#) [@](#) [p](#) @anchorcrafting

Designed by André de Castro

Design nr.: 0022434-00001-08

Mez Needlecraft GmbH, 2023. Alle rechten voorbehouden.



Anchor Cotton 'n' Wool 50 g Art. nr. 4670004 – *(kleur nr.)

Moelijk



S	(M)	L	(XL)	XXL	(XXXL)	
89.5	(98)	103	(114)	124	(134.5)	borstwijdte (cm)
16.5	(17)	18	(20)	21.5	(23)	hoogte pas (cm)



6x	(7x)	8x	(9x)	10x	(11x)	*00895 (A)
1x	(1x)	2x	(2x)	2x	(3x)	*00105 (B)

EXTRA:
markeeringen

rondbreinaald 3,5 mm, 80 cm lang



nr. 18

MILWARD

Garden Rose Sweater

PROEFLAPJE:

23 s en 34 nld = 10 x 10 cm, tricotsteek met nld 3,5 mm, in toeren gebreid, na het spannen

Tip: eerst een proeflapje maken. Als de afmetingen van het proeflapje afwijken, de naalddikte aanpassen.

AFKORTINGEN:

MM markeeringen

s steek (steken)

N / nld naald(en)

T / t toer(en)

herh herhalen

heeng nld heengaande naald

terugg nld teruggaande naald

samenbr samenbreien

Overhaling 1 s recht afhalen, 1 s recht, de afgehaalde steek eroverheen halen

M1R met de rechternld het dwarsdraadje tussen de 2 s van achter naar voren opnemen en recht breien.

M1L met de rechternld het dwarsdraadje tussen de 2 s van voor naar achteren opnemen en recht gedraaid breien.

VERKORTE NLD MET EEN OMWIKKELDE STEEK

OMWIKKELDE STEEK EN KEREN = O & K

Heeng nld: recht breien tot de laatste s vóór het keren, de volgende s ave-recht afhalen, de draad vóór het werk leggen, de steek weer terug op de linkernld leggen. Keren. De draad vóór het werk leggen. De volgende s av breien, de draad aantrekken, zodat de omwikkelde s strak aangetrokken wordt.

Terugg nld: tot de laatste s vóór het keren breien, de volgende s av afhalen, de draad achter het werk leggen, de steek weer terug op de linkernld leggen. Keren. De draad achter het werk leggen. Als de volgende steek recht gebreid wordt, de draad aantrekken, zodat de omwikkelde s strak aangetrokken wordt.

OMWIKKELDE STEEK BREIEN:

Tot de omwikkelde steek breien, met de rechternld van onder naar boven de omwikkelde draad en de omwikkelde steek, de oomwikkelde draad en de omwikkelde steek recht samenbreien.

INSTRUCTIES

PAS

Met kleur A en nld 3,5 mm (80 cm lang) 108 (114) 120 (130) 142 (154) s opzetten en in het rond slutien, daarbij de steken niet verdraaien. Een markeering aan het begin van de toer vastzetten.

BOORDPATROON PAS

T 1: * 1 s recht gedraaid, 1 s av*, van * tot * tot het einde van de toer herh. T 1 herh tot de boord 3 cm breed is (ca. 10 t).

T met meerderingen *2 s recht, M1L*, van * tot * tot het einde herh.

162 (171) 180 (195) 213 (231) s.

1 toer recht breien.

HALSRAND

T 1 (goede kant): 48 (51) 54 (58) 64 (69) s recht, O & K.

T 2 (verkeerde kant): tot de MR av breien, MR afhalen, 48 (51) 54 (58) 64 (69) s av, O & K.

T 3 (goede kant): tot de omwikkelde s recht breien, omwikkelde s breien, 4 s recht, O & K.

T 4 (verkeerde kant): tot de omwikkelde s av breien, omwikkelde s breien, 4 s av, O & K.

T 3 en 4 2x herh.

Volg t: tot het einde van de toer recht breien und tegelijkertijd alle omwikkelde s breien. 3 (3) 4 (6) 10 (12) toeren recht breien.

ALLEEN MAAT S:

T met meerderingen 1 s recht, (M1L, 3 s recht) 53x, M1L, 2 s recht = 216 s.

MAAT L, XL, XXL EN XXXL:

T met meerderingen 0 (1) 1 (1) 1 (1) s recht, [M1L, 0 (2) 3 (2) 2 (4) s recht] 0 (9) 18 (15) 6 (3)x, [M1L, 0 (3) 2 (3) 3 (3) s recht], 0 (22) 17 (22) 31 (34)x, [M1L, 0 (2) 3 (2) 2 (4) s recht], 0 (9) 18 (15) 6 (3)x, [M1L, 0 (3) 2 (3) 3 (3) s recht], 0 (22) 18 (22) 31 (34)x, M1L, 0 (2) 1 (2) 2 (2) s recht.

216 (234) 252 (270) 288 (306) s.

ALLE MATEN:

Volg t: alle s recht breien. Met kleur B aansluiten, toer 1 – 35 volgens het telpatroon breien, 12 (13) 14 (15) 16 (17) patroongedeelte per toer = 264 (286) 308 (330) 352 (374) s.

Kleur B afknippen en met kleur A verder breien.

Volg t: alle s recht breien.

MAAT S, M, L, XL EN XXL:

T met meerderingen 9 (7) 26 (14) 9 (0) s recht, [M1L, 19 (15) 51 (27) 17 (0) s recht] 6 (3) 2 (3) 4 (0)x, [M1L, 18 (14) 52 (28) 18 (0) s recht] 1 (13) 1 (5) 11 (0) x [M1L, 19 (15) 51 (27) 17 (0) s recht] 6 (3) 2 (3) 4 (0)x, M1L, 9 (7) 26 (14) 9 (0) s recht.

278 (306) 314 (342) 372 s.

ALLEEN MAAT XXXL:

5 s recht, (M1L, 11 s re) 33x, M1L, 6 s recht. 408 s.

ALLE MATEN:

3 (4) 4 (7) 10 (12) toeren in tricotsteek breien.

PANDEN EN MOUWEN DELEN

44 (49) 51 (56) 61 (66) s recht, de volgende 50 (54) 54 (58) 64 (72) s op een contrastkleurige draad leggen (= rechter mouw), 12 (12) 14 (16) 18 (20) s extra voor het armsgat opzetten, 89 (99) 103 (113) 122 (132) s recht, 50 (54) 54 (58) 64 (72) s op een contrastkleurige draad leggen (= linker mouw), 12 (12) 14 (16) 18 (20) s extra voor het armsgat opzetten, recht breien tot het einde van de toer.

202 (222) 234 (258) 280 (304) s voor het voor- en achterpand.

VOOR- EN ACHTERPAND

In toeren in tricotsteek breien tot het voor- en achterpand 33 cm lang is of 3 cm minder dan de gewenste lengte.

BOORDPATROON

T 1: * 1 s recht gedraaid, 1 s av*, van * tot * tot het einde van de toer herh. Toer 1 herh tot de boord 3 cm (ca. 10 t) breed is. De s volgens het patroon afkanten.

MOUW

Met kleur A en nld 3,5 mm (80 cm lang) aan de goede kant in het midden

van het armsgat 6 (6) 7 (8) 9 (10) s opnemen en recht breien, de volgende 50 (54) 54 (58) 64 (72) s van de contrastkleurige draad opnemen, 6 (6) 7 (8) 9 (10) s opnemen en recht breien.

In totaal 62 (66) 68 (74) 82 (92) s.

MM vastzetten en in toeren verder breien. 2,5 cm recht breien.

T met minderingen: 1 s recht, overhaling, tot 3 s vóór de MR recht breien, MR afhalen, 2 s recht samenbr, 1 s recht (2 s geminderd).

De toer met minderingen in elke 26e (26e) 22e (19e) 12e (9e) toer 5 (5) 6 (7) 11 (15)x herh.

50 (54) 54 (58) 58 (60) s.

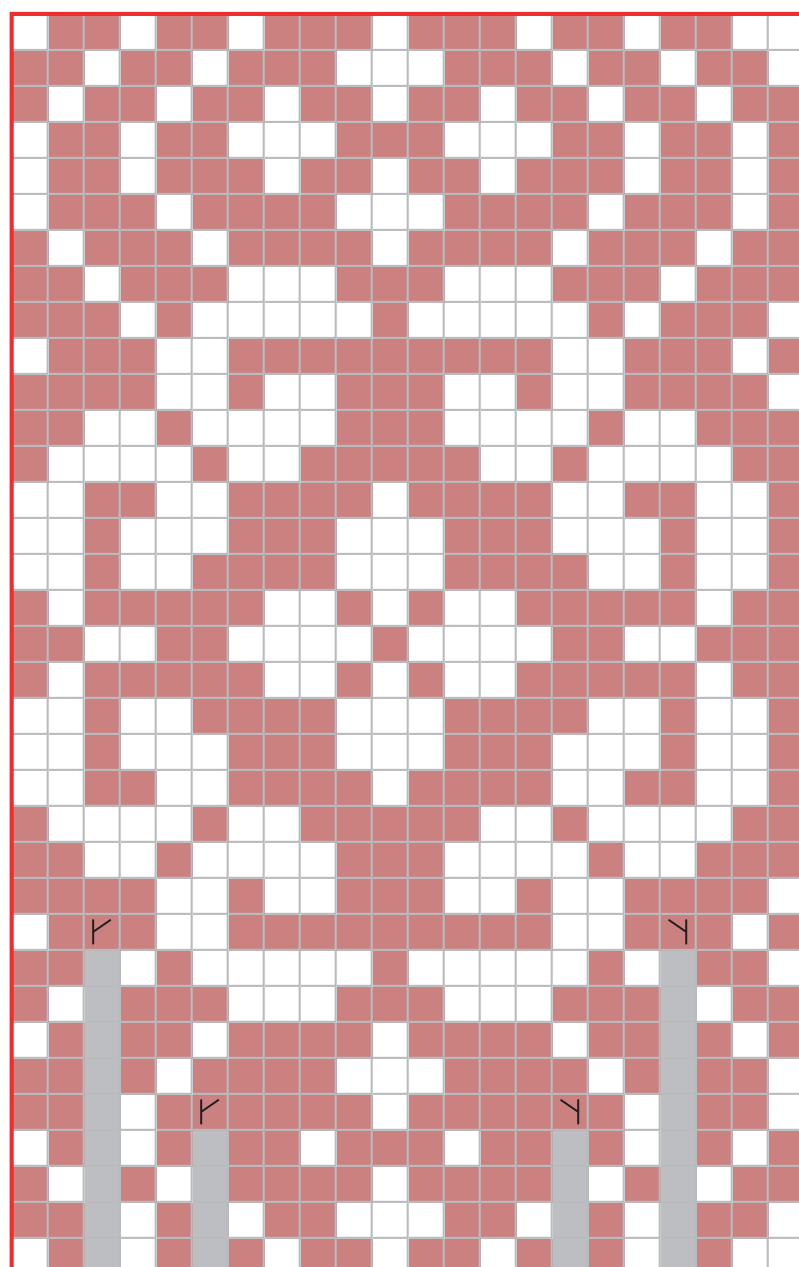
MOUWBOORD

T 1: * 1 s recht gedraaid, 1 s av*, van * tot * tot het einde van de toer herh. Toer 1 herh tot de boord 3 cm (ca. 10 t) breed is. Alle s volgens het patroon afkanten.

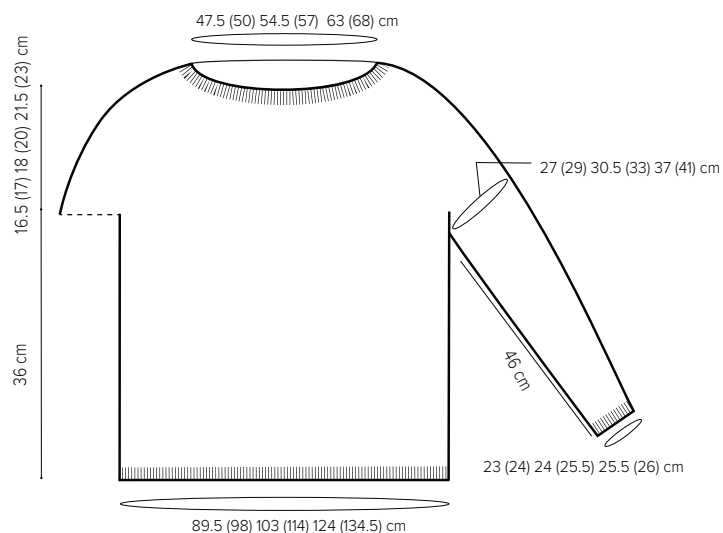
AFWERKING:

Alle draden instoppen. Trui spannen, vochtig maken en laten drogen.

TELPATROON A



SCHEMA



UITLEG TEKENTJES

- kleur A
- kleur B
- Y M1L
- Y M1R
- geen steek
- herhalen

WASADVIES

- Was altijd in een zo warm mogelijke watertemperatuur tot de aanbevolen temperatuur, slechts heel kort centrifugeren. Gebruik veel water. Met de hand wassen.
- Voor donkerdere kleuren adviseren wij het gebruik van ontkleuringsvellen.
- Niet bleken.
- Niet in de droger. Liggend laten drogen.
- Strijk op lage temperatuur.
- Professioneel droog reinigen in tetrachloorethyleen. Gebruik geen optische bleekmiddelen (of enig ander wasmiddel met optische witmakers).