

# Anchor<sup>®</sup>

## Garden Rose Sweater



AnchorCrafts.com

   @anchorcrafting

Entworfen von André de Castro

Design Nr.: 0022434-00001-08

MEZ Needlecraft GmbH, 2023. Alle Rechte vorbehalten.





Anchor Cotton 'n' Wool 50 g Art. Nr. 4670004 - \*(Farb-NR.)

Experte



S	(M)	L	(XL)	XXL	(XXXL)
89.5	(98)	103	(114)	124	(134.5)
16.5	(17)	18	(20)	21.5	(23)

Brustumfang (cm)  
Passenhöhe (cm)



6x	(7x)	8x	(9x)	10x	(11x)	*00895 (A)
1x	(1x)	2x	(2x)	2x	(3x)	*00105 (B)

EXTRA:  
Maschenmarkierer



Rundstricknadel 3,5 mm, 80 cm und 100 cm



N° 18

MILWARD

## Garden Rose Sweater

### MASCHENPROBE

Nadel 3,5 mm, in Runden gestrickt  
23 Maschen und 34 Reihen = 10 x 10

### ANMERKUNG

Es ist wichtig, die angegebene Maschenprobe einzuhalten, damit der Pulli die korrekten fertigen Maße erreicht. Wenn nötig, die Nadelstärke angleichen.

### ABKÜRZUNGEN

**HFb** Hauptfarbe  
**SFb** Schmuckfarbe  
**Ms** Markierer setzen  
**Ma** Markierer abheben  
**Zunre** rechts geneigte Zunahme: mit der rechten Nadel den Quersfaden zwischen zwei Maschen von hinten aufnehmen und rechts abstricken  
**Zunli** links geneigte Zunahme: mit der rechten Nadel den Quersfaden zwischen zwei Maschen von vorn aufnehmen und von hinten abstricken  
**li** links stricken  
**M** Masche(n)  
**re** rechts stricken  
**HinR** Hinreihe  
**RückR** Rückreihe  
**R** Reihe

### VERKÜRZTE REIHEN MIT WICKELMASCHEN

**In der HinR:** bis vor die letzte Masche vor der Wende stricken, die letzte Masche wie zum Linksstricken abheben, Faden nach vorn legen, die Masche zurück auf die linke Nadel heben. Arbeit wenden, links stricken, dabei bei der nächsten Masche den Faden ein wenig anziehen, um die gewickelte Masche fester zu machen.

**In der RückR:** bis vor die letzte Masche vor der Wende stricken, die nächste Masche links abheben, Faden hinter die Arbeit legen, die Masche zurück auf die linke Nadel heben. Wenden und den Faden nach hinten legen. Den Faden nach der ersten Masche etwas anziehen, um die gewickelte Masche fester zu machen.

**Wickelmasche auflösen:** bis zur Wickelmasche stricken, die rechte Nadel in die Wickelung und gleichzeitig in die dazugehörige Masche führen und als eine Masche abstricken.

### ANLEITUNG

#### PASSE

**Hinweis:** Der Pullover wird in einem Stück von oben beginnend gestrickt (Top Down).

Mit der Hauptfarbe und der kürzeren Rundstricknadel 108 (114) 120 (130) 142 (154) Maschen anschlagen, zur Runde schließen. Einen Markierer für den Rundenbeginn setzen.

#### BÜNDCHEN

**Runde 1:** \* 1 M rechts verschränkt, 1 M links\*, von \* bis \* bis zum Ende wiederholen.

Diese Runde 3 cm ( etwa 10 Runden) wiederholen.

**Zunahmerunde:** \*2 M re, Zunli\*, von \* bis \* bis Rundenende wiederholen. 162 (171) 180 (195) 213 (231) M 1 Runde rechts.

#### VERKÜRZTE REIHEN

**R 1 (HinR):** 48 (51) 54 (58) 64 (69) M re, Wickelmasche, weden

**R 2 (RückR):** li bis Markierer, Ma, 48 (51) 54 (58) 64 (69) M li, Wickelmasche

**R 3 (HinR):** re bis Wickelmasche, Wickelmasche auflösen, 4 M re, Wickelmasche, weden

**R 4 (RückR):** li bis Wickelmasche, Wickelmasche auflösen, 4 M li, Wickelmasche, weden

Die Reihen 3 und 4 noch 2mal wiederholen

In der nächsten Reihe bis zum Ende der Runde stricken, dabei alle Wickelmaschen lösen.

3 (3) 4 (6) 10 (12) Runden rechts.

#### GRÖSSE S

Zunahmerunde: 1 M re, 53mal: (Zunli, 3 M re), enden mit 2 M re = (216 M)

#### GRÖSSE M, L, XL, XXL, XXXL

Zunahmerunde: 1 M re, 9 (18) 15 (6) 3mal: Zunli, 2 (3) 2 (2) 4 M re; 22 (17) (22) 31 (34)mal: Zunli, 3 (2) 3 (3) 3 M re; 9 (18) 15 (6) 3mal: Zunli, 2 (3) 2 (2) 4 M re; 22 (18) 22 (31) 34mal: Zunli, 3 (2) 3 (3) 3 Maschen re; Zunli, 2 (1) 2 (2) 2 M re = 234 (252) 270 (288) 306 Maschen

#### ALLE GRÖSSEN

Bei Bedarf auf die längere Nadel wechseln.

In der nächsten Runde alle M re. Schmuckfarbe ansetzen, die Runden 1 - 35 nach der Strickschrift für die Passe stricken. Es sind 12 (13) 14 (15) 16 (17) Rapporte in der Runde. =264 (286) 308 (330) 352 (374) Maschen. Schmuckfarbe beenden und weiter nur in der Hauptfarbe.

Nächste Runde: re.

#### GRÖSSEN S, M, L, XL UND XXL

Zunahmerunde: 9 (7) 26 (14) 9 M re; 6 (3) 2 (3) 4mal: Zunli, 19 (15) 51 (27) 17 M re; 1 (13)1 (5) 11mal: Zunli, 18 (14) 52 (28) 18 M re; 6 (3) 2 (3) 4mal: Zunli, 19 (15) 51 (27) 17 M re; enden mit 9 (7) 26 (14) 9 M re = 278 (306) 314 (342) 372 Maschen.

#### NUR GRÖSSE XXXL

5 Maschen re, 33 mal: Zunli, 11 M re; Zunli, 6 M re = 408 Maschen.

#### ALLE GRÖSSEN

3 (4) 4 (7) 10 (12) Runden glatt rechts.

#### TEILUNG VORDER- RÜCKENTEIL, ÄRMEL

44 (49) 51 (56) 61 (66) M re, die nächsten 50 (54) 54 (58) 64 (72) für den rechten Ärmel auf einen Restfaden stilllegen. Unter dem Arm 12 (12) 14 (16) 18 (20) M für das Armloch aufschlingen, 89 (99) 103 (113) 122 (132) M re, die folgenden 50 (54) 54 (58) 64 (72) M für den linken Ärmel stilllegen. 12 (12) 14 (16) 18 (20) M aufschlingen, re bis Rundenende. Es sind 202 (222) 234 (258) 280 (304) M auf der Nadel.

#### VORDER- RÜCKENTEIL

In Runden glatt rechts weiter arbeiten, bis zu einer Länge von 33 cm, bzw. 3 cm kürzer als die gewünschte Länge.

#### BÜNDCHEN

**Runde 1:** \*1 M re verschränkt, 1 M li\*, von \* bis \* bis zum Rundenende wiederholen. Diese Runde für 3 cm (etwa 10 Runden) wiederholen. Im Muster alle M abketten.

#### ÄRMEL

Mit der Hauptfarbe und der 3,5 mm, 80 cm langen Stricknadel und der rechten Seite oben in der Mitte des Armlochs beginnen und 6 (6) 7 (8) 9 (10) Maschen aus den angeschlagenen Maschen aufnehmen, die folgenden 50 (54) 54 (58) 64 (72) stillgelegten Maschen rechts, 6 (6) 7 (8) 9 (10) Maschen aus den angeschlagenen Maschen aufnehmen = 62 (66) 68 (74) 82 (92) Maschen auf der Nadel. Einen Markierer für den Rundenbeginn setzen,

zur Runde schließen. Mit der Magic Loop oder der bevorzugten Methode stricken.

2,5 cm rechts.

Abnahmerunde: 1 M re, 2 M verschränkt zusammen stricken, re bis 3 M vor Rundenende, 2 M rechts zusammen, 1 M re (2 M abgenommen in der Runde)

Die Abnahmerunde noch 5 (5) 6 (7) 11 (15) mal wiederholen in jeder 26. (26.) 22. (19.) 12. (9.) Runde. Es bleiben 50 (54) 54 (58) 58 (60) Maschen.

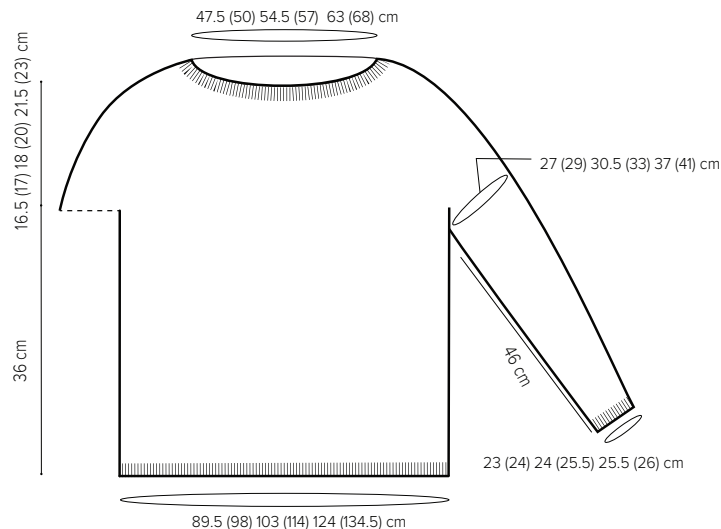
### BÜNDCHEN

**Runde 1:** \*1 M re verschränkt, 1 M li\*, von \* bis \* bis zum Rundenende wiederholen. Diese Runde für 3 cm (etwa 10 Runden) wiederholen. Im Muster alle M abketten.

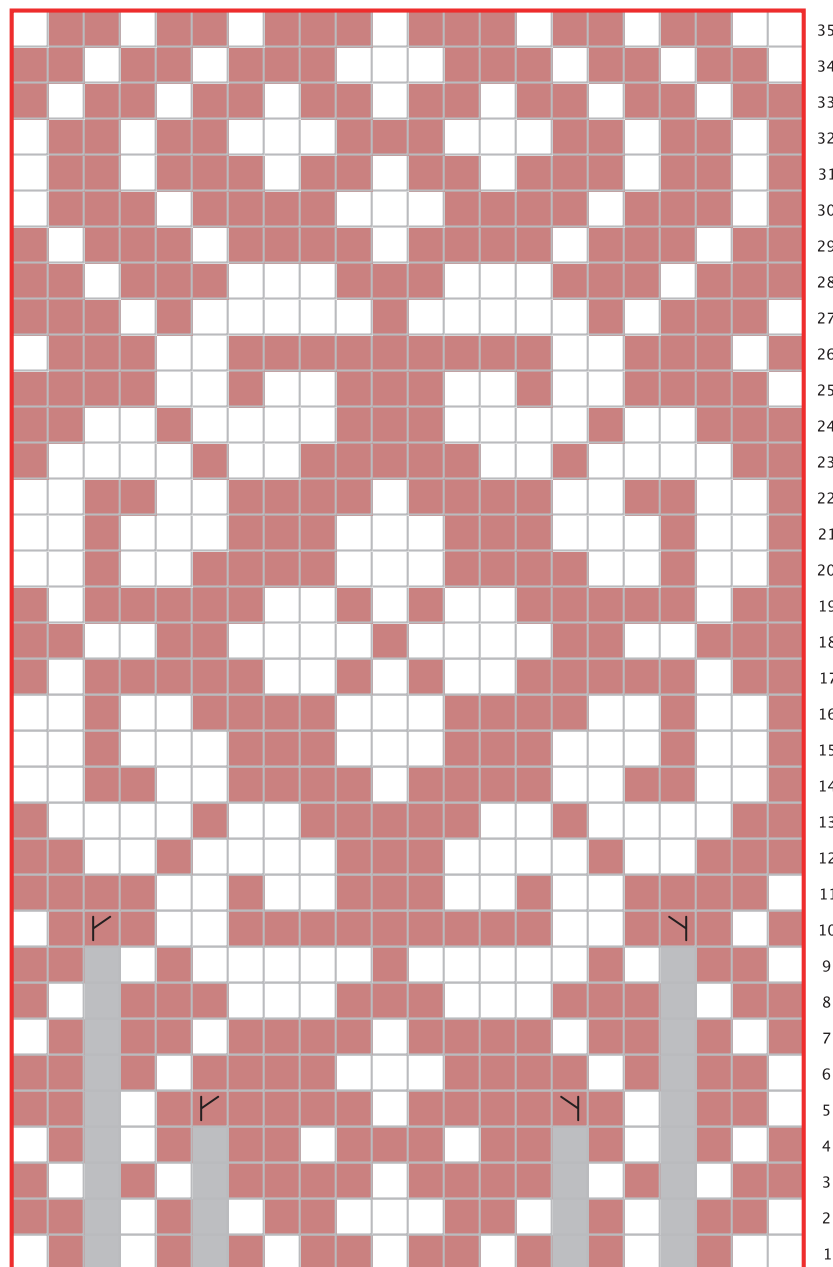
### FERTIGSTELLUNG

Alle Fäden vernähen. Den Pulli unter einem feuchten Tuch „entspannen“ lassen.

### SCHNITTSHEMA



### STRICKSCHRIFT



### ZEICHENERKLÄRUNG STRICKSCHRIFT

- Hauptfarbe
- Schmuckfarbe
- └ Zunahme links geneigt
- ┘ Zunahme rechts geneigt
- Keine Masche, dient der besseren Übersicht
- Rapport

### WASCHEMPFEHLUNG

- Immer in so warmem Wasser wie möglich waschen, gemäß der empfohlenen Waschttemperatur, nur kurz schleudern. Bei Handwäsche viel Wasser verwenden.
- Bei dunklen Farben empfehlen wir, ein Farbfangtuch einzusetzen.
- Nicht bleichen.
- Nicht im Tumbler trocknen. Liegend trocknen lassen.
- Mäßig heiß andampfen, nicht bügeln.
- Professionelle chemische Reinigung mit Tetrachlorethen
- Keine optischen Aufheller verwenden (auch keine Waschmittel, welche optische Aufheller enthalten).